

МИСС КРУГЛЯШКА

ЖЕМЧУЖИНА COZCORE



4 Step Modes Color system

To give a color for each mode
Provides a sense of easy identification for the user.



42°C нагрев



отбеливание



антивозрастной
эффект



подтяжка

ФУНКЦИИ ПРОДУКТА



НАГРЕВАНИЕ

Обеспечивает нагревание кожи/открывает поры.



ОТБЕЛИВАНИЕ

Даёт лучший результат, когда используется с отбеливающей косметикой.

Активные ингредиенты легко впитываются кожей.



АНТИВОЗРАСТНОЙ ЭФФЕКТ

Даёт лучший эффект, когда используется с антивозрастной косметикой. Улучшает упругость кожи/активные вещества легко впитываются кожей.

Эффективен в восстановлении упругости кожи, улучшает циркуляцию крови под кожей, уменьшает пигментацию и создает антивозрастной эффект.



ПОДТЯЖКА

Даёт лучшие результаты, когда используется с косметикой для устранения морщин.

Улучшает кожу/расслабляет кожу лица.

КОМПЛЕКТАЦИЯ

1. Прибор
2. Инструкция
3. Кабель MICRO USB
4. Чехол



КАК ИСПОЛЬЗОВАТЬ

Пожалуйста, убедитесь, что вы зарядили устройство хотя бы в течение одного часа, до того как вы будете использовать его первый раз после покупки (у вас займет 4-5 часов, чтобы зарядить устройство, если оно было разряжено полностью). Для того чтобы зарядить батарею, подсоедините зарядку от смартфона или микро USB кабель, который приложен к прибору, затем подсоедините его к внешнему источнику питания. Рекомендуется использовать зарядное устройство со следующими характеристиками – D.C. 5.2V/500 mAh или большей мощности. Прибор не работает во время зарядки.

1. Описание работы индикатора режима во время зарядки.

Индикатор режима показывает статус зарядки в то время, как микро USB кабель присоединен к прибору.

- 1) Красный – заряжается
- 2) Зелёный – полностью заряжен

2. Вкл/Выкл

- 1) Когда вы нажимаете кнопку, чтобы установить желаемый режим, тогда прибор включится и выбранный режим будет активирован. Если вы будете держать кнопку нажатой в течение 1-2 секунд – прибор выключится.
- 2) Как только процедуры в выбранном режиме закончены, прозвучит сигнал и индикатор режима начнет мигать цветом следующего режима. Если в этот момент нажать кнопку переключателя режимов, новый режим будет активирован. Если кнопка не была нажата, через 1 мин 30 секунд прибор автоматически отключится.
- 3) Если вы подсоедините устройство к зарядке во время выбранного режима работы, прибор остановит свою работу и начнет заряжаться.



3. Описание работы индикатора режима и различных подсветок этих режимов

Белый (вместе со звуковым сигналом)
Показывает, что прибор подогревается для режима нагрева

Белый цвет
Режим нагрева

Зелёный цвет
Отбеливающий режим

Красный (вместе со звуковым сигналом)
Показывает, что прибор подогревается для включения антивозрастного режима

Красный цвет
Антивозрастной режим

Красная и синяя вспышка
Подтягивающий режим



4. Если батарея разрядилась

Во время использования, вы услышите ряд звуковых сигналов до того как прибор полностью выключится.

Для того, чтобы батарея набрала полную мощность и работала дольше, необходимо, в самом начале использования, полностью разрядить батарею во время использования, потом полностью зарядить. Рекомендуется около 3 таких полных иклов.

Количество полных циклов работы (один цикл — прохождение 4 режимов, около 20 мин) на одном полном заряде батареи составляет от 3 до 5 раз.

При длительном не использовании прибора, батарея может разряжаться.

Предостережения

Не кладите устройство в воду и не пытайтесь промыть его проточной водой.

Нажмите кнопку, чтобы выключить прибор после использования и начать зарядку прибора.

КАК ИСПОЛЬЗОВАТЬ ПРИБОР В РАЗЛИЧНЫХ РЕЖИМАХ

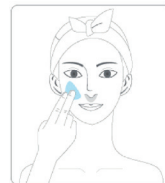
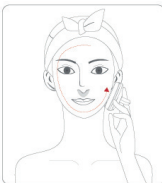
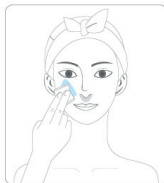
Когда вы нажимаете кнопку, лампа режима двигается против часовой стрелки и выбранный режим будет активирован. Убедитесь, что вы держите палец в ионном терминале, когда вы используете прибор.



1. Режим нагревания (нагревание + терапия белого цвета)

Когда кнопка нажата, белая LED лампа индикатора режима мигает. Это сопровождается звуковым сигналом. И прибор начинает разогреваться. Время подогрева примерно равно 1мин. 30сек. Пожалуйста, используйте прибор после того, как он нагрелся.

- 1) После того как вы сняли макияж, очистите лицо средством для очищения, сбалансируйте кожу лица тоником.
- 2) Массажируйте всё лицо разогретым прибором.
- 3) Время работы: примерно 5 минут.



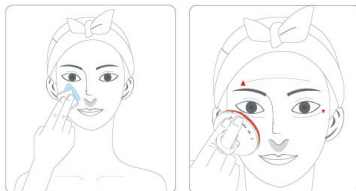
2. Отбеливающий режим (гальваника(электрическое поле) + микровибрация + терапия зелёного цвета)

- 1) Примените соответственное количество осветляющей косметики.
- 2) Массажируйте кожу круговыми движениями.
- 3) Время работы: примерно 5 минут.

3. Антивозрастной режим (нагревание + гальваника + микровибрация + терапия красного цвета)

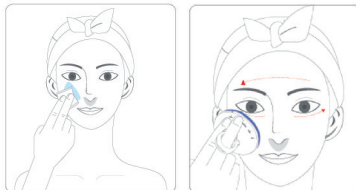
Когда кнопка нажата, LED лампа индикатора режима мигает и это сопровождается звуковым сигналом и прибор начинает разогреваться. Время разогрева равно примерно 1мин. 30сек. Пожалуйста, используйте прибор после того, как он нагреется.

- 1) После того, как вы нанесли специальную косметику на вашу кожу (противовозрастная, отбеливающая и УФ косметика), массируйте кожу вдоль линий текстуры кожи.
- 2) Массируйте области, подверженные возникновению морщин; такие как – область вокруг глаз, лоб и т.д.
- 3) Время работы: примерно 5 минут.



4. Режим Лифтинг (подтягивающий) (гальваника + микровибрация + терапия красного и синего цвета)

- 1) Нанесите специальную косметику на вашу кожу.
- 2) Массируйте лицо легкими движениями от подбородка к вискам. Что касается щек, массируйте их от внутренней к внешней части (от рта к ушам).
- 3) Время работы: примерно 5 минут.



ПРЕДОСТЕРЕЖЕНИЯ К ИСПОЛЬЗОВАНИЮ



1. Не используйте прибор для каких-либо не предусмотренных инструкцией целей.
2. Не применяйте слишком много силы, когда используете прибор. Это может вызвать раздражение кожи.
3. Слишком долгое использование может привести к проблемам кожи (более 5 минут в каждом режиме).
4. Режим использования подбирается индивидуально для каждого типа кожи. Начните с 1-2 режимов через день. Если на коже не наблюдается покраснений или шелушения, то увеличьте интенсивность до 1-2 раз в день. Именно регулярность использования даёт наилучшие результаты.
5. Избегайте использование или хранение прибора в местах с высокими температурами или с повышенным количеством пыли, таких как подоконник, или близко к легко воспламеняющимся объектам — это может вызвать неисправность прибора или уменьшить продолжительность его эксплуатации.
6. Выключите прибор, если вы его не используете
7. Если прибор не используется в течение 30 дней или больше, подключайте его к зарядке хотя бы раз в месяц, чтобы избежать не функциональности аккумулятора из-за разрядки.
8. Не мойте прибор химическими средствами.
9. Не замачивайте прибор в воде.
10. Не роняйте прибор и не стучите по нему.
11. Не разбирайте и не пытайтесь починить прибор (вам могут отказать в бесплатной гарантии).
12. Держите подальше от детей.

САМОДИАГНОСТИКА ПРИ ВОЗНИКНОВЕНИИ ПРОБЛЕМ

В: ПРИБОР НЕ РАБОТАЕТ

О: Причина в полной разрядке батареи. Зарядите батарею и используйте прибор.
Если проблема остается неразрешенной, обратитесь в наш сервисный центр.

В: ПРИБОР АВТОМАТИЧЕСКИ ВЫКЛЮЧАЕТСЯ ВО ВРЕМЯ ИСПОЛЬЗОВАНИЯ

О: Батарея почти разряжена. Пожалуйста, зарядите батарею.

В: ИНДИКАТОР РЕЖИМА РАБОТАЕТ ВО ВРЕМЯ ЗАРЯДКИ

О: Красная LED лампа горит во время зарядки батареи.
Когда батарея полностью зарядится - загорится зеленая лампа.

В: ЦВЕТ ИНДИКАТОРА РЕЖИМА НЕ КРАСНЫЙ И НЕ ЗЕЛЁНЫЙ.

ИЛИ ПРИБОР ВИБРИРУЕТ ВО ВРЕМЯ ЗАРЯДКИ

О: Проверьте правильно ли работает приложенный к прибору микро USB кабель, подключив его к USB порту стационарного компьютера или ноутбука.
Если с кабелем всё в порядке, то проблема может быть в адаптере зарядки, а не в самом приборе. Рекомендуется использовать зарядку в мощностью D.C. 5.2V/500 mAh или большей мощности, когда заряжаем батарею. Батарея не будет заряжаться, если использовать зарядку с другими характеристиками.

В: КОГДА ПРИБОР ПРИМЕНЯЕТСЯ НА КОЖЕ ЛИЦА БЕЗ НАНЕСЕННЫХ НА НЕЕ КОСМЕТИЧЕСКИХ СРЕДСТВ, ЧУВСТВУЕТСЯ НЕБОЛЬШОЕ ЖЖЕНИЕ

О: Кожа без нанесенных средств по уходу, более чувствительна к прибору, чем кожа с нанесенными на нее средствами. Такое явление может произойти у людей с чувствительной кожей или у людей с расширенными порами.
Пожалуйста, применяйте прибор после применения уходовых средств.

В: У ВАС ЕСТЬ ОПЫТ ПЛАСТИЧЕСКОЙ ОПЕРАЦИИ (ВКЛЮЧАЯ БОТОКС И Т.Д.)

О: Проконсультируйтесь с врачом перед использованием прибора.

В: СИЛА ВИБРАЦИИ ОЧЕНЬ МАЛА. ЕСТЬ ЛИ ДЕФЕКТ В ПРИБОРЕ?

о: Вид вибрации может быть различным и зависит от режима, который вы выбрали. Проблемы с прибором нету, вы можете его безопасно использовать.

В: СКОЛЬКО ТРЕБУЕТСЯ ВРЕМЕНИ ДЛЯ ПОЛНОЙ ЗАРЯДКИ? И КАКОВО ВРЕМЯ РАБОТЫ ПОСТОЯННО ВКЛЮЧЕННОГО ПРИБОРА?

о: Чтобы полностью зарядить батарею нужно 3-4 часов. Батарея работает 1-1,5 часа, если прибор постоянно включен. Это соответствует 3-5 раз использования на полном цикле (20 минут).

В: РЯД ЗВУКОВЫХ СИГНАЛОВ СЛЫШЕН ПРИ ИСПОЛЬЗОВАНИИ

о: Это потому, что батарея почти разряжена.

ПРОТИВОПОКАЗАНИЯ**К ПРИМЕНЕНИЮ ПРИБОРА**

- 1) Солнечные ожоги
- 2) Участки с кровотечением
- 3) Область гениталий
- 4) Пациенты с аллергией на металлы
- 5) Пациенты с серьезными сердечными заболеваниями
- 6) Область дерматита
- 7) Области с трещинами
- 8) Беременным женщинам

Гарантийный талон

Этот продукт прошел тщательную проверку соответствия качества, которые существуют в Корее. Прибор сертифицирован в соответствии с требованиями Роспотребнадзора Российской Федерации.

В случае дефекта или неисправности товара, эта гарантия принимается нашим дистрибутором или нашим офисом.

Гарантия

- Гарантия 1 год.
- Бесплатный период обслуживания начинается с момента покупки. Пожалуйста запишите дату приобретения в гарантийный талон. (Если нет даты приобретения, бесплатный сервис не будет осуществлен).
- Держите гарантийный талон вместе с руководством так чтобы они не потерялись или повредились.
- Ответственность и возмещение ущерба
Если ритейлер закрыл бизнес, то производитель гарантирует обязательства по продукту.
- Ниже приведены не гарантийные случаи, для которых стоимость сервиса оплачивается:
 - Гарантийный срок истек;
 - Дефект или неисправность в результате стихийного бедствия;
 - Неисправность в результате неправильного использования и нарушения инструкции, неправильной установки или скачков напряжения;
 - Дефект или неисправность в результате удара или разборки изделия;
 - Выход из строя в результате перепадов или скачков напряжения;
 - Расходный материал закончил срок службы;
 - Отсутствие доказательства покупки.

Дата покупки		
Продукт	Модель	
	Номер	
Покупатель		Тел.
Адрес		
Продавец		Тел.

Заявка на обслуживание

Для заявки на сервисное обслуживание свяжитесь с сервисной службой.

ООО «Технолония Красныя и Здаровье»

ОПБ, ул. Кременугоская, 9/1, 21Н
8 800 555-69-22; +7 (852) 289-27-23
bion-tech@mail.ru
www.docwater.ru